

КРЕМЛЬ, «МЕСТО ВОСПОМИНАНИЙ»



Вот уже 480 лет крепостные стены и башни Тульского кремля восхищают горожан и многочисленных туристов своей величественной красотой. Значение кремля для нашего города трудно переоценить. Построенный в первой четверти XVI в., он не только способствовал превращению Тулы, маленького пограничного городка на южных рубежах Московского государства, в одну из мощных крепостей своего времени, но и предопределил дальнейшую судьбу города на целые столетия.

В отличие от большинства крепостных сооружений кремль не подвергался за годы своего существования значительным реконструкциям, поэтому он является богатейшим источником информации по истории фортификации, строительного и военного дела, материальной культуры такой малоизученной эпохи, как русское средневековье.

Тульский кремль в плане представляет собой почти правильный прямоугольник с площадью 6 га. В XVI веке территория кремля была плотно застроена. Здесь размещались административные учреждения того времени: приказная изба воеводы, губная изба (уголовный суд), тюрьма, армейское подворье преосвященного архиепископа Каширского и Коломенского, резиденции двух крупнейших тульских монастырей — Иоанно-Предтеченского и Веневского. Большую часть земельного пространства занимали осадные дворы. Насчитывалось их больше ста, и среди владельцев — представители таких знаменитых боярских родов, как Голицыны, Нарышкины, Извольские, Вельяминовы. Вдоль кремлевских стен располагались осадные избы клети горожан. В центре кремля стояла соборная церковь. Все эти постройки были деревянными.

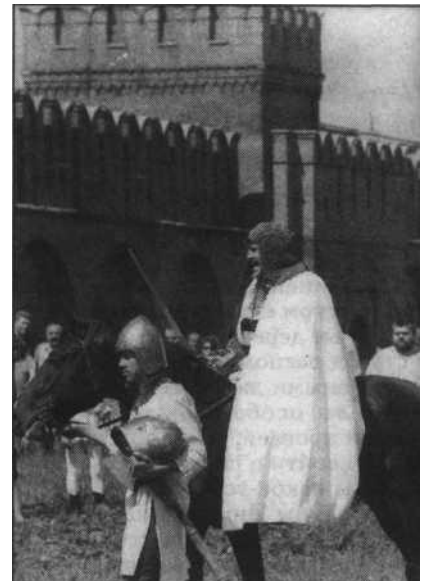
С 1654 г. кремль теряет свое военнооборонительное значение и становится центром торгово-ремесленной жизни города. На протяжении трех столетий стены и башни крепости находятся в ведении городских властей. Однако средства на поддержание и ремонт кремля во все времена выделялись неохотно. Кремль ветшал и разрушался. Лишь в 1784 г., в период царствования Екатерины II, был проведен первый капитальный ремонт. При строительных работах кремль утратил свой первоначальный облик: были снижены зубцы, утрачено их двурогое завершение, вместо двухскатной кровли на боевом ходу была сделана односкатная.

Следующий ремонт в кремле проходил в 1821-1828 гг. Тогда были устроены деревянные купола над башнями, а боевой ход выстлан кирпичом. Стоит отметить, что ремонтные работы были проведены некачественно.

Большой ущерб нанес кремлю пожар 1834 г. Seriously пострадала вся окружающая кремль застройка, в том числе и здание гауптвахты, стоявшее перед Одоевскими воротами, торговые помещения, частью пристроенные в конце XVIII в., частью сохранившиеся от старого тульского торгового двора. Нуждались в ремонте 28 арок и два купола угловых башен. Однако на ходатайство городских властей устроить вместо сгоревших башен два железных купола с подведением под ними кирпичной кладки был получен отказ: “По высочайшей воле построение двух железных куполов на башнях отменено, а вместо оных велено вывернуть одни зубцы башен и исправить древнюю стену Тульской крепости”.

В 1835 г. император Николай I отдает в строительную комиссию повеление о сооружении нового здания гауптвахты внутри кремля.

К сожалению, ни гауптвахта, ни ее пристройка до наших дней не сохранились — они были



разобраны в 30-е годы XX в.

С конца XVIII в. Территория в н у т р и кремлевских стен стала фактически бесхозной. По утвержденному в 1779 г. генеральному плану Тулы в кремле предполагалось строить присутственные места. Его расчистили от жилых построек, но административные здания так и не были возведены.

В последующие годы предпринимались попытки каким- то образом использовать кремлевскую территорию. В 1837-1841 гг. по проекту губернского архитектора Дубровского (он же был автором проекта гауптвахты) в кремле были построены каменные торговые ряды. Руководил строительством тульский купец первой гильдии И.И. Винников. Ряды включали в себя 48 лавок. Располагались они (по 24 лавки с каждой стороны) в юго-западной стороне, начиная от Одоевской башни до Пятницких ворот, и в северо-восточной — от башни Пятницких ворот до Водяных ворот.

Лавки сдавались в аренду и приносили немалый доход городской казне. Но размещение в кремле рыбных и мясных рядов столь, очевидно, не соответствовало значимости кремля и соседству с соборами, что уже в 1842 г. приезжавший в Тулу Николай I порекомендовал “перенести их на другое удобное место”.

Самым старым из уцелевших зданий, дошедшим до наших дней, на территории кремля является Успенский собор, построенный в 1762-1764 гг. Освящение храма состоялось 16 октября 1766 г., поэтому в 1866 г. Успенский кафедральный собор отметил свой столетний юбилей. В это время иконостас его полностью перезолотили. Вместо чугунного помоста положили белокаменные плиты, навесили три входные деревянные лакированные дубовые со стеклом двери.

Едва ли не самое яркое впечатление в интерьере храма производит фресковая роспись. Специалисты утверждают, что стенопись не раз “поновлялась” в XIX и XX вв., т.е. изображение прописывалось в местах утрат на некоторых моментах композиции.

Службы в соборе были прекращены в 30-х годах XX в., и впоследствии он использовался как склад. Трижды там возникал пожар, погибла часть фресок в юго-западной части церкви.

В 1855-1862 гг. в северо-восточной части кремля по проекту тульского оружейника М. Михайлова строится зимний Богоявленский собор. Сооружается он как памятник тулякам, погибшим на полях сражений Отечественной войны 1812 г. По объемно-пространственной композиции и декоративному убранству фасадов собор напоминает храм Христа Спасителя в Москве. В 30-е годы XX в. здесь размещается аэроклуб, в 50-е клуб физкультурников. В 70-е годы XX в. храм был передан оружейному заводу. К этому времени четыре боковых малых барабана были уже утрачены, а центральная глава переделана, так что облик памятника был совершенно искажен. С 1989 г. в Богоявленском соборе был открыт музей оружия.

22 ноября 1899 г. тульская городская Дума приняла постановление о строительстве в кремле городской электростанции. Она была сооружена вблизи торговых рядов в 1900 году. Выбор кремля в качестве места постройки был не случаен: во-первых, с севера протекала река, воды которой нужны были для работы станции, во-вторых, недалеко был вокзал, необходимый для транспортировки топлива, и, наконец, длина электросетей от станции до центральных улиц города, куда планировалось дать свет, была минимальной.

Размещение электростанции в кремле вызвало протест интеллигенции города.

На очередном заседании Думы в августе 1900 г. решается вопрос, как уберечь от дыма и гари не только наружную отделку храмов, но и внутреннее их убранство. Для этого предполагалось устроить каменную ограду, имеющую общий характер с кремлевской стеной от углов электрической станции к кремлевской стене, что изолировало бы двор электростанции от остальных построек.

К этом и башни Тульского кремля сильно обветшали, горожане неоднократно обращались к городской управе с просьбами об “изыскании средств для необходимого ремонта”. Но денег выделялось крайне мало.

Весной того же 1904 г. в городскую Думу было подано прошение местного общества садоводов об отводе ему пустырей в кремле. В то время вся восточная сторона кремля была свободна, как и сейчас. Просьба была удовлетворена, и министерства земледелия и народного просвещения выделили небольшую сумму денег для этих целей. Весной 1905 г. общество приступило к работам, но сумело сделать лишь распланировку сада. Оставшуюся часть пустыря

засадили овощами. Для сада требовалась вода, возить ее в бочках было дорого и неудобно, а городские власти не выделяли средства на подведение воды к кремлю.

В 1905-1907 гг. Петербургский ботанический сад выслал тулякам богатый набор флоры, но из-за отсутствия финансирования общество прекратило свою деятельность на территории кремля.

К началу XX столетия стены и башни Тульского кремля пришли в такое плачевное состояние, что “на поддержание их в сколько-нибудь удовлетворительном виде требовались издержки, далеко превышающие городские средства”.

В 1911 г. городские власти по просьбе деловых людей Тулы решили разобрать кремль с тем, чтобы воспользоваться кирпичом и камнем для хозяйственных нужд. Только благодаря вмешательству общественности кремль удалось спасти. Была создана специальная комиссия по обследованию его состояния, составлена смета по архитектурному изучению.

Дабы поднять интерес к главной достопримечательности города, в 1916 г. ученый краевед А.П. Рудаков выпустил небольшую брошюру “Тульский кремль”. Он, в частности, писал: “Заброшенность... кремля лишней раз говорит о том, как печально положение остатков родной старины в России, где они массами гибнут”.

В послереволюционный период, в 1918 г., в числе 120 других достопримечательностей прошлого, кремль был взят под охрану государства.

В 1920 г. были изъяты церковные ценности из тульских храмов. Самые многочисленные списки были составлены по Успенскому кафедральному собору кремля — 119 предметов.

15 февраля 1930 г. президиум Московского облисполкома по ходатайству Тульского горсовета постановил закрыть оба кремлевских собора, но благодаря ходатайству верующих и духовенства, обращавшихся во ВЦИК с прошениями (в течение полугода), из предлагаемых к закрытию 11 храмов удалось отстоять 6, в том числе соборы в кремле.

В 1934 г. на страницах газеты “Коммунар” стали появляться статьи о необходимости сноса кремля, как не представляющего никакой ценности, а на его месте устроить площадь для парадов и манифестаций. Планировалось уничтожить и соборы, расположенные на его территории. Оказало добрую услугу отсутствие денег: оно спасло кремль от сноса. Убраны были лишь ветхие строения вокруг стен.

В 1937 году снесли колокольню Успенского собора — один из лучших архитектурных памятников города. Колокольня являлась центральным элементом ансамбля соборов кремля и основной градостроительной доминантой, на которую ориентированы главные улицы города.

В восточной части кремля в 1938 году был открыт стадион “Зенит” оружейного завода, в 1948-м его обнесли деревянным забором с воротами, а в 1956-м там была организована “городошная” площадка, которая зимой превращалась в каток.

С 1964 г. город приступил к комплексной научно-исследовательской реставрации кремля. Ставится цель — восстановить первоначальный облик всех сооружений этого выдающегося архитектурного комплекса и благоустроить территорию кремля с целью музейного показа.

Облик кремля нельзя понять и оценить в отрыве от его исторической судьбы. Он как бы впитал в себя многовековое прошлое города, образы когда-то населявших его людей — легион неизвестных строителей и ратников, картины кровавых битв и набегов кочевников. Совершенно справедливы слова великого русского историка Н.М. Карамзина, писавшего, что кремль — “место великих исторических воспоминаний”. Не стоит забывать и о том, что памятники кремля: великолепные соборы, величественное ожерелье стен и башен — являются наглядным свидетельством таланта и трудолюбия предков наших. Сбереечь всю ту рукотворную красоту для потомков — наш долг!

*Александра МУРАВЬЕВА, зам. директора музея “Тульский кремль”
и Елена ЗЫКОВА, старший научный сотрудник.
Фото Андрея ДЕДОВА.*